

Географски институт „Јован Цвијић“ САНУ 1947–2017.
Историјат и перспективе

ИЗДАВАЧИ / PUBLISHERS

Српска академија наука и уметности
Serbian Academy of Sciences and Arts
Географски институт „Јован Цвијић“ САНУ
Geographical Institute “Jovan Cvijić” SASA

ЗА ИЗДАВАЧЕ / ACTING PUBLISHERS

Академик Владимир С. Костић / Academician Vladimir S. Kostić
Др Милан Радовановић / Dr Milan Radovanović

ЛЕКТУРА И КОРЕКТУРА / LANGUAGE EDITING

Младенка Савичић / Mladenka Savičić

ПРЕВОД / TRANSLATION

Јелена Радовановић / Jelena Radovanović

ДИЗАЈН И ПРИПРЕМА ЗА ШТАМПУ / DESIGN AND PREPRESS

Александар Костић / Aleksandar Kostić

ДИЗАЈН КОРИЦА / COVER DESIGN

Др Злата Вуксановић-Мацура / Dr Zlata Vuksanović-Macura

ШТАМПА / PRINTED BY

Рекoграф, Београд

ТИРАЖ / CIRCULATION

300 примерака / 300 copies

ISBN 978-86-7025-722-8 (САНУ)

ISBN 978-86-80029-71-9 (Географски институт)

Посебна издања, књига 92



СРПСКА АКАДЕМИЈА НАУКА И УМЕТНОСТИ
ГЕОГРАФСКИ ИНСТИТУТ „ЈОВАН ЦВИЈИЋ“ САНУ

Географски институт „Јован Цвијић“ САНУ 1947–2017.
Историјат и перспективе

Београд, 2017.

УРЕДНИЦИ / EDITORS

Др Жељко Бјељац (Главни уредник) / Dr Željko Bjeljac (Editor-in-Chief)

Др Ана Милановић Пешић / Dr Ana Milanović Pešić

Др Марко Д. Петровић / Dr Marko D. Petrović

Мр Радмила Милетић / Msc Radmila Miletić

Др Марија Дробњаковић / Dr Marija Drobňaković

Мср Јована Тодорић / Msc Jovana Todorčić

Мср Александра Спалевић / Msc Aleksandra Spalević

Мср Јасна Стојановић / Msc Jasna Stojanović

Мср Стефан Денда / Msc Stefan Denda

ТЕХНИЧКИ УРЕДНИК / TECHNICAL EDITOR

Др Злата Вуксановић-Мацура / Dr Zlata Vuksanović-Macura

РЕЦЕНЗЕНТИ / REVIEWERS

Проф. др Љиљана Гавриловић / Prof. dr Ljiljana Gavrilović

Проф. др Бранка Тошић / Prof. dr Branka Tošić

Проф. др Владан Дуцић / Prof. dr Vladan Ducić

ТЕХНИЧКО ОСОБЉЕ / TECHNICAL STAFF

Добрила Стајић / Dobrila Stajić

Петар Нешић / Petar Nešić

САДРЖАЈ / CONTENTS

7		Предговор
11		Историјат
45		Организациона структура
71		Оснивачи и чланови САНУ заслужни за развој Института
111		Сарадници Географског института „Јован Цвијић“ САНУ
209		Пројекти
258		Научне конференције
285		Међународна сарадња
309		Награде и признања
329		Научно-популарне и образовне активности
343		Издавачка делатност
405		Закључак
415		Литература
421		Регистар скраћеница

ПРЕДГОВОР

Географски институт основан је 31. маја 1947. године у оквиру Српске академије наука (САН), а од 29. априла 1961. године носи име нашег најпознатијег географа Јована Цвијића. Институт је научна установа, чија је основна делатност организација и систематски рад на унапређивању научних истраживања у области географије и сродних научних дисциплина. Један од иницијатора, оснивача, а уједно и први директор Института био је академик Петар С. Јовановић. Међу директорима Института били су и академици Павле Вујевић и Милисав Лутовац, као и бројни угледни универзитетски професори и научници.

Основне активности Института спроводе се кроз научноистраживачке пројекте, кабинетска и теренска истраживања, организовање конференција, учествовање на међународним и домаћим научним и стручним скуповима, активности у организовању стручних семинара, предавања, саветовања, промоција, сарадњу са домаћим и иностраним институцијама и слично. Сарадници Института баве се основним, примењеним и развојним научним истраживањима из области физичке географије, друштвене географије, регионалне географије, картографије и просторног планирања.

Са оснивањем Географског института, као и других научних института у оквиру Српске академије наука (САН), започело се непосредно по завршетку Другог светског рата. Основни разлог за оснивање овог Института била је потреба за свестраним географским истраживањем нове државе (ФНР Југославије), а тиме и Србије. Предратна, прилично обимна географска истраживања заснивала су се у великој мери на личној иницијативи малог броја научних радника, што није могло да задовољи потребу за комплексним научним истраживањима у новом друштвеном уређењу. Такође, увидело се да научноистраживачки рад на Београдском универзите-

ту није био довољног интензитета, с обзиром на нове потребе и циљеве који су се постављали пред географску науку. Како би се детаљније истражио и сагледао природни и економски потенцијал појединих предела, као и целе територије Србије, било је потребно да се све научне снаге, преостале после Другог светског рата, мобилишу у једну установу као што је Институт (Милић, 1967). Из тог разлога основан је Географски институт, под окриљем САН као највише националне научне установе.

Од тада, мисија Института је да као научноистраживачка организација обједињује основна, примењена и развојна мултидисциплинарна истраживања у географским, природним и друштвеним наукама, у циљу што веће примене резултата географских истраживања у земљи и иностранству. Такође, мисија је и ширење научних знања и вештина усмерених ка јавном и приватном сектору, као и појединцима у земљи и иностранству. Примарна је и популаризација науке и подизање друштвене свести о значају научних истраживања и иновација за друштво у целини, а пре свега кроз предавања, промоцију и учешће Института на различитим манифестацијама у Србији.

Седамдесетогодишњи развој Географског института „Јован Цвијић“ САНУ, презентован у овој библиографској монографској публикацији прегледног је карактера, утемељен на анализи доступног архивског материјала и савремених научноистраживачких активности Института. Хронолошки приказ истраживачког опуса активности запослених сарадника Института, подразумевао је и систематизацију обимног материјала према врсти активности, географским дисциплинама, предмету, приступу и намени истраживања. Дат је приказ и целокупне издавачке, библиографске активности Института.

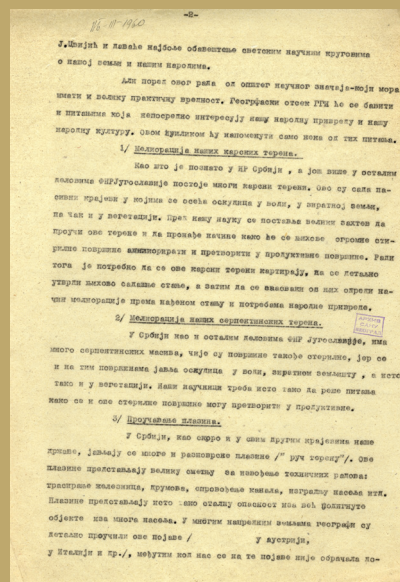
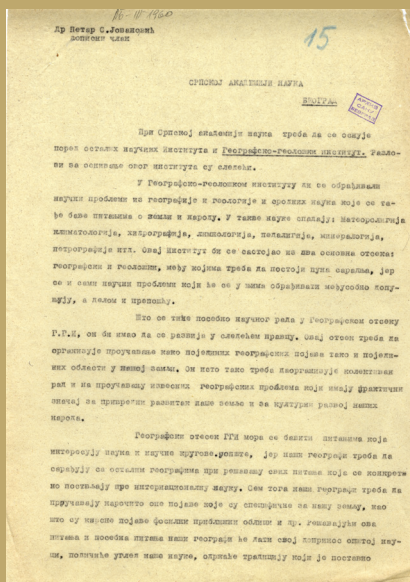
Осим Уређивачког одбора, изради ове публикације својим прилозима и сугестијама допринеле су колеге Јелена Ћалић, Горлица Станојевић, Александра Терзић, Милан Миленковић, Марко В. Милошевић и Драгољуб Штрбац на чему смо неизмерно захвални. Посебно се захваљујемо и рецензентима, редовним професорима на Географском факултету Универзитета у Београду, др Љиљани Гавриловић, др Бранки Тошић и др Владану Дуцићу, на саветима и

сугестијама које су допринеле квалитету ове публикације. Велику захвалност дугујемо и проф. др Верки Јовановић са Универзитета Сингидунум, редовним професорима Географског факултета Универзитета у Београду, др Гордани Војковић, др Милени Спасовски, др Предрагу Ђуровићу, др Јасмини Ђорђевић, редовном професору на Департману за географију, туризам и хотелијерство Природно-математичког факултета у Новом Саду, као и вишем научном сараднику Института друштвених наука у Београду др Весни Лукић и секретару Српског географског друштва Борки Радовановић, које су нам помогле током прикупљања података о развоју Института. Пуну захвалност дугујемо некадашњој сарадници Института Мирели Бутирић и господину Милету Станићу из Архива САНУ, за сусретљивост и помоћ при истраживању архивске грађе о Институту.

Захваљујемо се Јелени Радовановић за превод на енглески језик, Младенки Савичић за лектуру и коректуру текста и Александру Костићу за дизајн монографије и припрему за штампу. Овом приликом наглашавамо допринос колеге научног сарадника Ивана Б. Поповић (1949–2010) на ангажовању у изради библиографије Географског института, чији је материјал у рукопису послужио као основа за припрему поглавља Издавачка делатност.

Уредник

На иницијативу академика Петра С. Јовановића и уз подршку великог броја професора са Београдског универзитета, пре свега географа из Цвијићеве антропогеографске научне школе, 18. новембра 1946. године упућен је допис Српској академији наука у којем се образлаже потреба за оснивањем Географско-геолошког института САН. Као разлоге за оснивање академик Петар С. Јовановић наводи: „У Географско-геолошком институту би се обрађивали научни проблеми из географије и геологије и сродних наука које се такође баве питањима о земљи и народу. У такве науке спадају: метеорологија, климатологија, хидрографија, лимнологија, минералологија, петрографија итд. Овај Институт би се састојао из два основна одсека, географски и геолошки, међу којима треба да постоји пуна сарадња, јер се и сами научни проблеми који ће се у њима обрађивати, међусобно допуњују, а делом и преплићу“ (Допис Српској академији наука о потреби оснивања Географско-геолошког института, Архив САНУ).



Допис Српској академији наука о потреби оснивања Географско-геолошког института (1946)

Посебан значај у овом допису, академик Петар С. Јовановић даје и развоју географских научних кадрова: „Организујући напред изнете радове Географски отсек би се морао ослонити на велики број сарадника. Тиме би се изграђивали научни радници, који би својим стручним знањем и научним радом потпомагали и народне власти у решавању многих проблема и извођењу радова (...). Али и већ изнети програм је толико обиман да он захтева велики организаторски рад и доста сарадника и доста времена и доста материјалних сретстава (...) да се именују¹ чланови (старији сарадници) Географског отсека ГГИ. За сада би поред потписаних² др В. Радовановића и Ст. Бошковића, који улазе као дописни чланови Српске академије наука, још: др Боривоје Ж. Милојевић, ред. проф. Универзитета, др Сима Милојевић, ванр. проф. Универзитета, др Павле Вујевић, ред. проф. Универзитета (за метеорологију и климатологију), инж. Миладин Пећинар и инж. Никола Мирков³ (за хидрологију)“ (Допис Српској академији наука о потреби оснивања Географско-геолошког института, Архив САНУ. Допис обухвата и друге организационо-кадровске и материјално-финансијске предлоге).

На Петој седници Одељења за природне науке САН, 11. марта 1947. године, размотрен је предлог Петра С. Јовановића, дописног члана САН, за оснивање Географског института. Након што је он детаљно изложио општи програм будућег рада Географског института, Одељење за природне науке Српске академије наука је донело одлуку да се оснује Географски институт. Петар С. Јовановић добио је задатак да уради општи буџет и предочи конкретне потребе Географског института за ту годину.

На Седмој седници Одељења за природне науке САН, 13. марта 1947. године, усвојен је Правилник Географског института, а Уредбом о институтима Српске академије наука (Годишњак Српске ака-

¹ У радни састав ГГИ (прим. аут)

² Петра С. Јовановића (прим. аут)

³ Академик Миладин М. Пећинар (један од пионира у развоју модерне хидротехнике у Србији) и инж. Никола Мирков (хидротехника, идејни творац канала Дунав–Тиса–Дунав) на крају нису ушли у радни састав Географског института САН.

V седница, 11 марта 1947 год.

Претседава претседник Академије А. Белић, присутни су секретар Академије В. В. Мишковић, академици: М. Миланковић и С. Стањковић и дописник П. Савић. По позиву присутни су: дописници С. Ђелинео и П. Јовановић и проф. Универзитета Вукчић Мишовић.

1. — Предлог дописника П. Јовановића за оснивање Географског института. Пошто је дописник П. Јовановић детаљно изложио општи програм рада будућег Географског института, како је он замишљен на састанку стручњака за географију. — Комисија доноси одлуку да се Географски институт оснује и да се 1947 године у њему предузму ови радови: испитивање Банатске пешчаре, проучавање и картирање карста Суве планине, проучавање планине од Београда до Гроцке и по могућству карст у Сремцици, као и да дописник Јовановић изради општи буџет а тако исто и конкретне потребе Географског института за ову годину.

2. — Предлог дописника С. Ђелинеа за оснивање Института за народну исхрану. После дискусије по овом предлогу. — Комисија доноси одлуку да се питање оснивања овог Института продужи на наредној седници.

3. — Питање оснивања Хемиског института. После исцрпне дискусије по овом питању. — Комисија доноси одлуку да дописник П. Савић

заједно са проф. В. Мишовићем сазове скуп хемичара, којих има знатан број у Београду, на коме би се продискутовали проблеми који би за нашу земљу у овај мах били нарочито важни, па тек потом да се приступи оснивању Института.

4. — На крају седнице Комисија одлучује да се претседнику Плавске комисије М. Поповићу полнесу образложени предлози за одобрење буџета Математичког института, паразитолошких радова у Биолошком институту и оснивање Географског института.

VI седница, 15 марта 1947 год.

Претседава претседник Академије А. Белић; присутни су академици: М. Миланковић и С. Стањковић. Болестан је секретар Академије В. В. Мишковић. Извинио се дописник П. Савић.

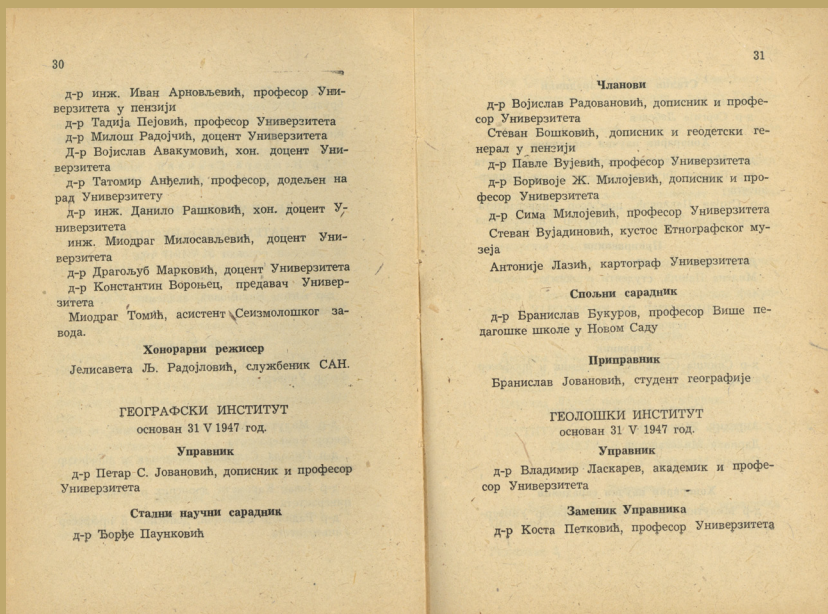
1. — Предлози за оснивање Института за исхрану народа и Института за физиологију рада одлажу се за наредну седницу.

2. — Како је стигао извод из плана еколошких радова природњачког музеја српске земље у оквиру Еколошког завода Биолошког института С. А. Н. за радове на терену из ботанике, хидробиологије и зоологије са траженом сумом од 842.750 дина, пришло се исцрпном разматрању тога предлога. Том приликом констатовано је да предложена постављења у Еколошком заводу нису ушла у горњу суму.

Одлука
о оснивању Института (1947)

демије наука, бр. 54, 1947. године, стр. 30–31), 31. маја 1947. године, основан је Географски институт Српске академије наука. Након тога, Институт почиње са радом 4. јуна 1947. године. Посебно треба истаћи да су велику подршку предлогу за оснивање Географског института и помоћ при институционалној организацији дали академици Стеван Бошковић, Антон Билимович (први управник Математичког института САНУ) и Војислав В. Мишковић (један од оснивача Математичког института САНУ и управник астрономске опсерваторије).

Многи научници сматрају оснивање и вођење Географског института САН врхунцем или круном Јовановићевог научног рада и друштвеног доприноса развоју географске науке. Концепцијске основе које је поставио за будући рад једног од Академијиних института актуелне су и данас и само су донекле проширене, а то је било могуће јер је он, како истиче Милош Зеремски, „био један од



Уредба о институтима (1947)

најеминентнијих представника Цвијићеве географске школе, која је стекла велики углед не само код нас већ и у иностранству“ (Зеремски, 1957).

На комеморативној седници САН, у спомен преминулог академика Петра С. Јовановића, одржаној 21. новембра 1957. године, Павле Вујевић је између осталог рекао: „Јовановић је најзад, био управник Географског института Српске академије наука од његовог оснивања. Он га је водио савесно, са великим пожртвовањем и љубављу, а имао је у том својству и много успеха. Најважније је било што је успео да за правилан развитак научног кадра у Географском институту добије неколико потпуно спремних дипломираних студената географије, који су брзо показали да ће се успешно развијати у научне раднике, троје од њих стекли су степене доктора географских наука“ (Вујовић, Стефановић, 1959).

Период од 2007. до данас

У овом периоду се наставља даљи рад у географским дисциплинама које су поменуте у претходном потпоглављу. До сада су сарадници Института објавили 117 научних радова у М21–23 категоријама (закључно са 2016. годином).

У 2008. години у Институту је било запослено 15 научних радника, од тога три доктора наука (што је у досадашњем развоју Института био најмањи број запослених са титулом доктора наука) и четири члана техничког особља. Услед тога, крајем прве деценије XXI века, слично као и средином XX века, започиње осипање научног кадра одласком старијих колега у пензију или преласком научног кадра на Географски факултет Универзитета у Београду, Универзитет Сингидунум у Београду, Департман за географију, туризам и хотелијерство Природно-математичког факултета Универзитета у Новом Саду, Институт друштвених наука у Београду, Централни регистар за депо, клиринг и хартије од вредности Републике Србије²² и друге. Нарочито је било велико осипање научног кадра из области друштвене географије. Истовремено, кроз програм стипендирања младих истраживача посредством Министарства науке и технолошког развоја долази до подмлађивања састава Института.

Институт је самостално или у сарадњи са другим, домаћим и међународним институцијама у овом периоду организовао девет научних скупова. Потписују се и протоколи о међународној научној сарадњи са географским институцијама из Немачке, Словеније, Македоније и Русије.

²² Ред. проф. Географског факултета у Београду – Бранка Тошић (урбана географија и географија насеља); Гордана Војковић (демографија); ванр. проф. Марина Тодоровић (рурални развој, аграрна географија); ред. проф. Универзитета „Сингидунум“ Београд – Верка Јовановић (географски информациони системи); ред. проф. на Департману за географију, туризам и хотелијерство Природно-математичког факултета Универзитета у Новом Саду – Јасмина Ђорђевић (просторно планирање); виши научни сарадници Института друштвених наука – Весна Лукић (демографија, миграције) и Владимир Никитовић (демографија, популациона политика); др Ана Јовановић, директор Централног регистра за депо, клиринг и хартије од вредности РС.

Овај период обухвата и билатералну сарадњу Института са институцијама из Словеније, Кине и Русије, уз међусобну размену и истраживања. Такође сарадници из Института су били на стручном усавршавању у Немачкој и Аустрији. Институт су посетили и географи из Аргентине, Азербејџана, Либије и Русије. Захваљујући овим међународним научним сарадњама, поједини запослени у Институту су гостујући професори на неколико државних универзитета у Русији.

Један број запослених у Институту, захваљујући свом научном деловању и угледу, има и значајне функције у оквиру САНУ (Јелена Ћалић – члан Одбора за крас и спелеологију; Рајко Буквић – члан Одбора за економске науке; Милан Радовановић – члан Одбора за проучавање Косова и Метохије; Злата Вуксановић-Мацура – члан Одбора за проучавање живота Рома), као и чланови међународних географских друштава и унија и других међународних институција (Јелена Ћалић – представник Србије у Међународној спелеолошкој унији; Драгољуб Штрбац – члан Комисије за сарадњу са УНЕСКО; Милан Радовановић – представник Србије у Регионалној мрежи земаља Балкана, Црног и Каспијског мора за космичка метеоролошка истраживања), стручних тела при државним министарствима и струковним удружењима. Такође, у 2012. години, др Милан Радовановић је, по позиву, одржао пленарно предавање на међународној конференцији УНЕСКО у Паризу, као једини географ из Србије који је добио такву част.

Осим у научном раду сарадници Института су веома активни у промоцији географске науке кроз учешћа на фестивалима науке, као и у образовном процесу путем семинара и предавања.

Од 2010. године, упркос тешкој финансијској ситуацији, долази до позитивних промена у Географском институту „Јован Цвијић“ САНУ и он постаје најзначајнија научна географска институција у Србији. Запажа се позитиван тренд у бројчаном стању научног кадра, односно већи број колега долази у Институт, него што одлази у друге институције. Тако се за кратко време у Институту запослио научни кадар из Завода за заштиту природе Србије у Београду, Института за хемију, технологију и металургију Шумарског факултета у Београду, Института за економику пољопривреде у Београду, Републичког хидрометеоролошког завода Србије, Филозофског факултета Источно Сарајево



др Милан Радовановић на Међународној УНЕСКО конференцији, Париз (2012)

(Босна и Херцеговина), Универзитета Унион „Никола Тесла“, Београдске банкарске академије, Департмана за географију, туризам и хотелијерство Природно-математичког факултета Универзитета у Новом Саду. Тренутно је у Институту запослено 44 радника (24 доктора наука, 16 истраживача сарадника и приправника и 4 техничка лица).

У 2016. години, са поносом се може истаћи, да Географски институт „Јован Цвијић“ САНУ после 20 година има запослена три доктора наука са звањем научни саветник (од 1996. године када су у пензију отишли Радован Ршумовић, Милован Радовановић и Живадин Јовичић), а после 28 година географ постаје дописни члан САНУ – проф. др Слободан Марковић (геоморфолог). Све ово показује да географија више није занемарена као научна дисциплина у оквиру САНУ. Од посебног је значаја и сарадња са академицима, члановима Научног већа, као и сарадња са Одељењем друштвених наука САНУ и Одељењем за математику, физику и гео-науке што је у новије време допринело и организационом, институционалном и кадровском развоју Института. Од 2003. године је интензивирана и сарадња са огранком Српске академије наука и уметности у Новом Саду, отварањем канцеларије за запослене у Институту, а који живе у Новом Саду.

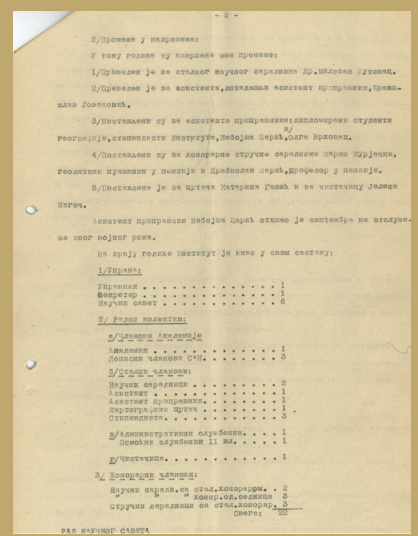
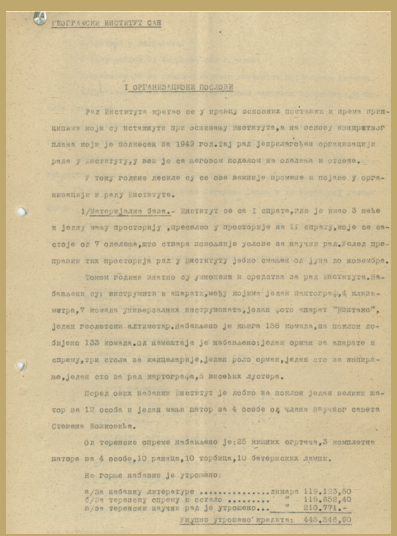
Јасна Стојановић

Стефан Денда

ОРГАНИЗАЦИОНА СТРУКТУРА

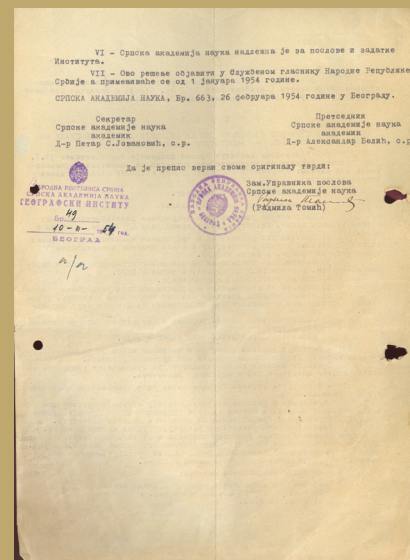
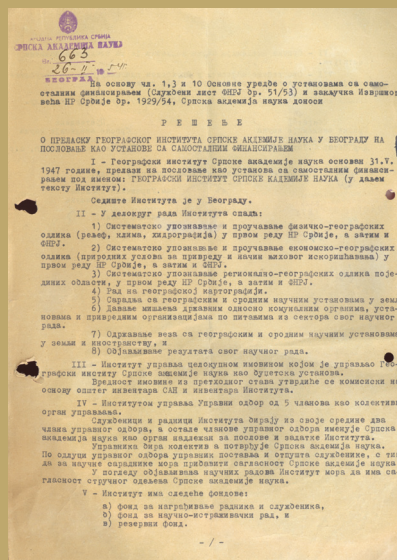
Географски институт „Јован Цвијић“ САНУ је од свог оснивања у саставу Српске академије наука и уметности, као део мреже Академијиних института (Математички, Византолошки, Етнографски, Балканолошки, Археолошки, Институт за српски језик, Историјски, Институт за изучавање села, Институт за изучавање књижевности, Институт техничких наука)¹. Организационо и програмски Географски институт је конципиран као установа која се бави фундаменталним проблемима географије и применом њених резултата у пракси. Посебну улогу и значај у развоју свих Академијиних института имају Академијина одељења, која у координацији са Председништвом САНУ делегирају своје чланове за председнике и чланове Научних већа и Управних одбора. Одељења воде бригу о плану и програму научноистраживачког рада, концепцији, садржају и реализацији научноистраживачких пројеката, међуинституционалној и међународној сарадњи, научним скуповима,

¹ У каснијем раздобљу угашен је Институт за изучавање села и Институт за изучавање књижевности (1954), док су Историјски и Археолошки институт издвојени из САНУ 1961. године, од када функционишу као самосталне институције.



Организациони послови (1949)

Решење о преласку Института на пословање као установе са самосталним финансирањем (1954)



издавачкој делатности, кадровској структури, разматрају и оцењују годишње и периодичне извештаје о раду Института.

Осим Академијиних одељења, значајну улогу у продубљивању научноистраживачког рада имају Академијини одбори, са којима институти остварују сарадњу различитог интензитета и обима, на основу конкретних програма и пројеката. У том погледу, Географски институт је до сада тесно сарађивао са неколико Академијиних одбора, на првом месту са Одбором за крас и спелеологију и са Међуодељенским одбором за проучавање Косова и Метохије.

У почетку, рад Института се кретао у правцу основних поставки и принципа који су истакнути при оснивању, а на основу конкретног плана који је поднет за 1949. годину. План је прилагођен организацији рада Института и у вези је са његовом поделом на одељења и одсеке.

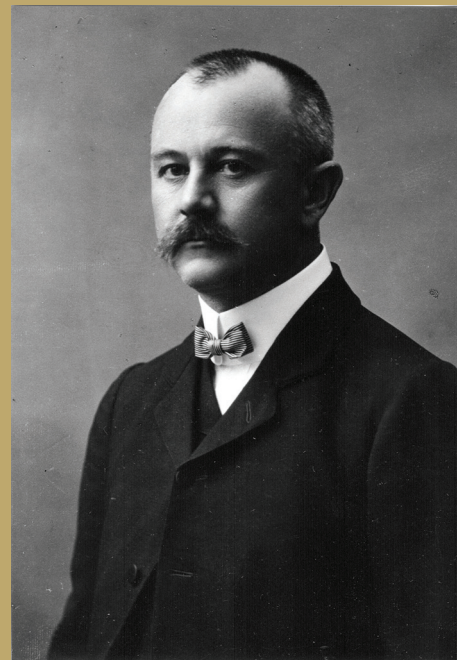
Године 1954. Српска академија наука доноси решење о преласку Географског института на пословање као установе са самосталним финансирањем (Решење бр. 663 од 26.2.1954. године, Архив САНУ). Према овом решењу делокруг рада чинили су: систематско

ОСНИВАЧИ ИНСТИТУТА И
ЧЛАНОВИ САНУ ЗАСЛУЖНИ
ЗА РАЗВОЈ ИНСТИТУТА

Јован Цвијић био је председник Српске краљевске академије (данашње Српске академије наука и уметности), ректор Универзитета у Београду, оснивач Српског географског друштва (1910). Бавио се бројним географским дисциплинама, од којих у највећој мери геоморфологијом и антропогеографијом, а такође и етнологијом и „националним радом“.

Рођен је 12. октобра 1865. године у Лозници, а преминуо је 16. јануара 1927. у Београду. Након завршетка основне школе и два разреда ниже гимназије у Лозници, похађао је шабачку гимназију, а пети разред гимназије уписао је у Београду. Матурски испит положио је 1884. године, а према сугестијама Владимира Карића, свог гимназијског професора географије, исте године уписује Природно-математички одсек Филозофског факултета Велике школе у Београду. Након завршетка студија 1888. године, годину дана је предавао географију у Другој гимназији у Београду. Године 1889. Министарство просвете одобрило му је стипендију за студијско усавршавање и израду докторске дисертације на Универзитету у Бечу. Докторску дисертацију под насловом *Das Karstphänomen – Versuch einer morphologischen Monographie*, одбранио је 12. и 13. децембра 1892. и почетком јануара 1893. године, а објављена је у часопису *Geographische Abhandlungen Wien*, такође 1893. године.

Прва Цвијићева научна истраживања била су везана за геоморфолошке и хидролошке одлике крашких терена. Осим што је била хронолошки прва, ова тематска област његовог рада га је највише прославила на светском нивоу – откако је објављен *Das Karstphänomen*, готово да не постоји међународно монографско дело из области карстологије које не наглашава пионирску улогу Јована Цвијића у научном приступу истраживањима карста. У оквиру научног доприноса из осталих области геоморфологије, треба издвојити доказе о постојању трагова некадашњих ледника на планини Рили у Бугарској, што је било веома значајно откриће, јер се до тада мислило да у леденом добу ледници нису допирали јужније од Алпа. С обзиром на чињеницу да је Цвијић имао и географско и геолошко формално образовање, треба нагласити да је и у геологији



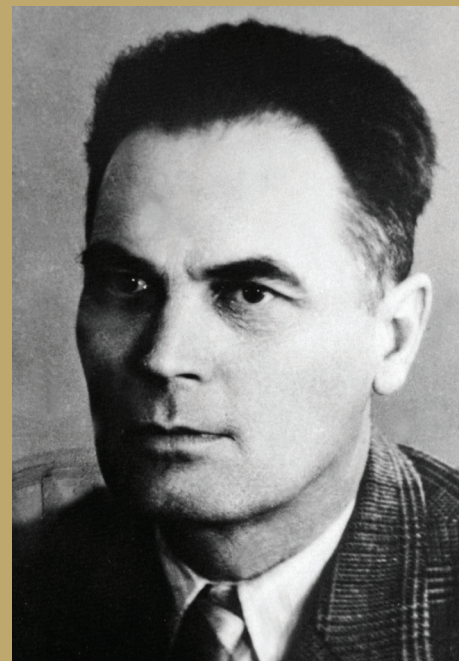
Извор: Фототека Библиотеке САНУ (F-289-4)

Петар С. Јовановић, академик, редовни професор Филозофског факултета у Скопљу и Београду, оснивач и први директор Географског института „Јован Цвијић“ САНУ (1947–1957), геоморфолог.

Рођен је 9. марта 1893. године у Добрачи код Крагујевца, а преминуо је у 64. години живота, 15. новембра 1957. године у Београду. Основну школу завршио је у Рамаћи и Добрачи, а гимназију у Крагујевцу 1912. године. Исте године уписао је студије на Филозофском факултету Универзитета у Београду, на Географској групи. Услед ратних дејстава прекинуо је студије и учествовао у балканским ратовима и Првом светском рату. Након демобилисања наставио је студије у Риму и Фиренци до октобра 1918. године, а затим у Паризу до јуна 1919. године, када се вратио у Београд. Дипломски испит положио је на Одсеку за физичку географију Филозофског факултета у Београду у јуну 1920. године, а докторску дисертацију *Прибрежни језерски рељеф београдске околине – геоморфолошка испитивања* одбранио је на истоименом факултету априла 1922. године.

Његова професионална каријера била је усмерена у два правца, ка научно-наставном и организационом раду. У научном сегменту, најзначајнији опус његових истраживања је из области геоморфологије, као фундаменталног опредељења и везан је за абразионо-флувијалне процесе, загађени крас и уздужне речне профиле. Његов научни развојни пут кретао се од морфохидрогенезе до квантитативне геоморфологије, а скопски период (1922–1941) био је најплодоноснији. Бројни радови из тог периода допринели су његовом угледу у свету и објављени су на српском, француском, руском и чешком језику.

Највећи научни допринос П. С. Јовановића српској, али и светској геоморфологији налази се у оригиналном теоријском и методолошком проучавању флувијалне ерозије на уздужним речним профилима заснованог на принципима геометријско-математичке анализе њиховог саглашавања. За разлику од ранијих изучавања, он уводи нови математички модел на основу којег закључује о облицима уздужног речног профила и разликама које настају под утицајем различитих фактора.



Извор: Фототека Библиотеке САНУ (F-343-2)

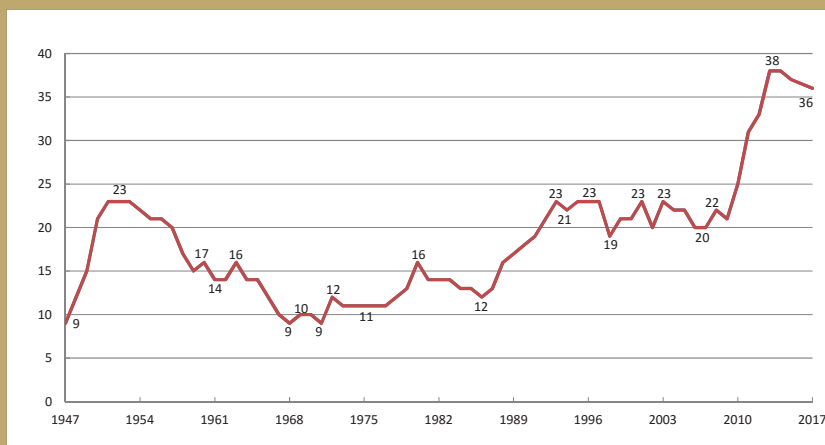
Александра Спалевић

Јована Тодорић

Марија Дробњаковић

САРАДНИЦИ
ГЕОГРАФСКОГ ИНСТИТУТА
„ЈОВАН ЦВИЈИЋ“ САНУ

У протеклих седамдесет година у Географском институту „Јован Цвијић“ САНУ укупно је радило или ради 120 људи. У посматраном периоду бележе се мање осцилације у погледу укупног броја запослених, осим појединих година у којима су регистроване значајне кадровске промене. Године 1947, када је Институт основан, у њему је било запослено свега 9 сарадника. Већ након четири године (1951) број запослених сарадника је порастао на 23, да би од 1954. године почео да опада. Од почетка 1960-их година, током пет деценија рада, број запослених сарадника Института је знатно осциловао – најмањи број од свега 9 сарадника Институт је поново имао 1968. и 1971. године, а највише (23) у неколико година у периоду 1993–2003. Од 2007. године, када је у Институту радило 20 сарадника, број запослених се континуирано повећавао достигавши цифру од 38 запослених сарадника у 2013. години. Од укупног броја запослених у Институту у протеклих седам деценија, 69 је доктора наука, осам магистара, седам мастера, седам сарадника са факултетском дипломом, осам стручних сарадника и 18 запослених као техничко особље.

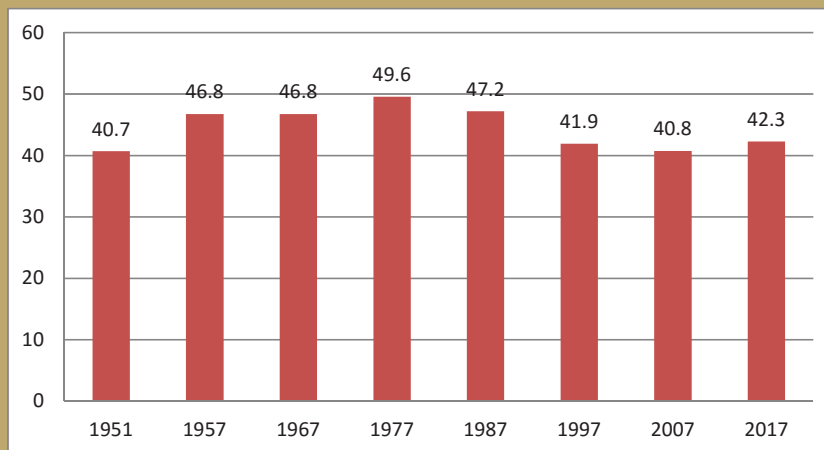


Истраживачи у Институту у периоду 1947–2017. године

У посматраном седамдесетогодишњем периоду дошло је до незнатног одступања у погледу старосне структуре запослених, док се полна структура значајно мењала. Посматрајући десетогодишње временске пресеке у периоду од оснивања Института до данас, уочава се мало осциловање у старосној структури запослених у Институту. Најнижа просечна старост запослених била је у периоду након оснивања Института. Од тада старост запослених константно расте до 1970-их година, када достиже максималну вредност од просечних 49,6 година. Од тог периода, Институт се постепено „подмлађује“ запошљавањем нових, млађих сарадника, одмах по завршетку њихових основних академских студија. Данас просечна старост сарадника у Институту износи 42,3 године.

У седамдесет година рада, Институтом је управљало 16 директора и управника, у 17 мандата.

Просечна старост запослених у
Институту у периоду
1951–2017. године





Екскурзија СГД, Нишка Бања, 1977.
Љиљана Гавриловић, Михајло Костић



Обедска бара, октобар 1977.
С лева на десно: Милена Спасовски, Милисав Лутовац,
Радован Ршумовић, Јелена Бранковић, Мирослав Милојевић,
Михајло Костић; доле: Милош Зеремски, Љиљана Гавриловић
и Споменка Геџ.



Авала, 1980.
Михајло Костић и Мирослав
Милојевић



Авала, 1980.
Милисав Лутовац, Чедомир
Милић



Авала, 1980.
Радован Ршумовић, Оливера Ристић, Душан Дукић, Борут
Кирбус, Верка Јовановић, Милош Зеремски, Јованка Мудроња,
Милисав Лутовац, Мирослав Милојевић, Михајло Костић,
Чедомир Милић, Мирела Бутирић, Олга Савић



Географски институт „Јован Цвијић“ САНУ, 1994.
Славица Михајловић, Живадин Јовичић, Драгана
Миљановић, Мирела Бутирић, Марина Тодоровић



Околина Кучева, 1990.
С лева на десно: Мирослав Оцокољић, Иван Поповић,
Гордана Војковић, Радмила Милетић, Борут Кирбус, Марина
Тодоровић, Срећко Николић, Оливера Ристић, Раденко
Лазаревић

Жељко Бјељац
Радмила Милетић

ПРОЈЕКТИ

Од оснивања, основна делатност Института су научна истраживања географских појава и процеса, преваходно на територији Србије, а „потом и изван ње за поједина питања и проблеме која имају опште географски значај“ (Зеремски, 1988). Истраживања су, путем једногодишњих или вишегодишњих националних и међународних пројектних циклуса, углавном финансирана од ресорних министарстава на савезном и републичком нивоу, и у мањем обиму од локалних самоуправа, привредних и других организација (агенције, заводи и друго).

Институт је, уз научне пројекте које је самостално реализовао, активно учествовао у бројним истраживачким пројектима (као иницијатор, носилац, реализатор), заједно са другим научним, високообразовним и стручним институцијама (подстичући мултидисциплинарни приступ истраживању и тимски рад). Такође, сарадници Института су били ангажовани на научним и стручним пројектима других институција. Резултати истраживања су најчешће објављивани у научним часописима: *Зборнику радова Географског института „Јован Цвијић“ САНУ*, *Гласнику Српског географског друштва*, *Зборнику радова Географског факултета*, часопису *Geographica Pannonica*, монографским издањима у едицији *Посебна издања Географског института „Јован Цвијић“ САНУ*, међународним часописима, као и у издањима међународних и националних научних и стручних скупова. У сажетом (хронолошком) прегледу пројеката и потпројеката који су реализовани у Институту (или су у току) наглашене су публикације Географског института у којима су објављени научни радови сагласно садржају, приступу, предмету и циљевима истраживачких пројеката.

По оснивању, сарадници Географског института почињу са теренским истраживањима, као и са реализацијом првог пројекта. До данас је реализовано више од 30 пројеката од фундаменталних до апликативних, од тематских до комплексних, од дисциплинарно усмерених до мултидисциплинарних, различитог су предмета истраживања, просторног обухвата, садржаја и значаја.

ИСТРАЖИВАЊА НА ТЕРЕНУ: Проклетије, Шар-планина, Стара планина, Волујак, Тара, Власина, Тителски брег, Ђердап, Дунав, Голијска Моравица, Јерма, водопад Лисине, Призрен, Јагодина, Трговиште, Рестелица,



Ана Милановић Пешић

Јасна Стојановић

Стефан Денда

НАУЧНЕ КОНФЕРЕНЦИЈЕ

Током седамдесет година постојања, Географски институт „Јован Цвијић“ САНУ је самостално или у сарадњи са другим научним, образовним и јавним институцијама организовао бројне националне и међународне конференције. Увидом у архивску грађу уочава се да у првим деценијама од оснивања Институт није организовао значајне конференције или скупове. Интересантно је напоменути да су се у овом периоду у самом Институту одржавали научно-стручни састанци, односно седнице Научно-стручног већа (касније названа Трибина Географског института) на којима су сарадници Института представљали своје резултате истраживања и радове који су након тога објављивани у издањима ове установе. Од седамдесетих година прошлог века Институт почиње самостално или у сарадњи са другим институцијама да организује научне симпозијуме националног и међународног значаја, а њихов број се значајно повећава од 2000. године. Међу значајним научним конференцијама у чијој организацији је учествовао Институт издвајају се Научни скуп са међународним учешћем „ГИС – стање и перспективе“ одржан у Београду 1996. године (око 250 учесника, изложено је 62 реферата у 9 секција), XIV Конгрес географа Југославије одржан у Београду 2001. године (око 220 учесника, изложено је 103 реферата у оквиру пленарне и 7 секција), Први конгрес српских географа одржан у Сокобањи 2006. године (учествовало је око 380 географа, а изложено је 154 реферата домаћих и страних учесника у оквиру пленарне и 9 посебних секција) и Међународна научна конференција „Век и по Јована Цвијића“ одржана у Београду 2015. године (учествовало је око 133 учесника, од којих 47 из иностранства, а изложено је 94 реферата, од којих је 60 радова тематски везано за живот и дело Јована Цвијића у оквиру пленарне и 6 посебних секција).

Ана Милановић Пешић

МЕЂУНАРОДНА САРАДЊА

Као институција која се бави научноистраживачким радом на територији Републике Србије, Географски институт „Јован Цвијић“ САНУ одржава сарадњу са сродним научним, културно-образовним, привредним и другим установама у земљи, али и са бројним установама у иностранству. У току седамдесетогодишњег постојања, Институт је остварио значајну сарадњу са иностраним географским установама и организацијама, која се одвијала у неколико облика – међусобној размени публикација, студијским боравцима наших научних радника у иностраним институцијама, студијским боравцима иностраних колега у Институту, посетама страних сарадника нашој установи, потписивању протокола о научној сарадњи, билатералним пројектима, као и у организацији научних конференција, о чему је било речи.

Увидом у архивску грађу Географског института „Јован Цвијић“ САНУ уочено је да је средином и крајем седамдесетих година прошлог века већина научних радника Института обавила специјализације или студијске боравке у Француској и Пољској, а почетком осамдесетих и у бившем Совјетском Савезу. Од 2000. године сарадници Института су имали студијске боравке у Словенији, Словачкој, Аустрији и Немачкој. Од оснивања до данас у званичној посети Географском институту „Јован Цвијић“ САНУ било је преко 20 делегација и велики број научних радника од којих су неки одржали предавања, а 13 иностраних научних радника или студената било је на студијском боравку у нашој установи. Потписано је 18 међународних протокола о научној сарадњи.

Ана Милановић Пешић

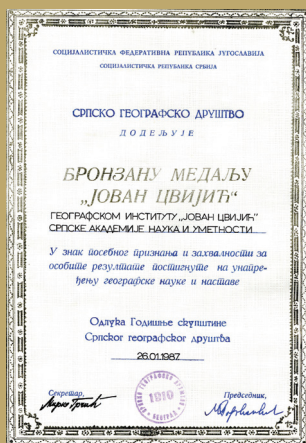
НАГРАДЕ И ПРИЗНАЊА

У току седамдесетогодишњег постојања Географски институт „Јован Цвијић“ САНУ и његови сарадници су постали носиоци бројних награда и признања за развој и унапређење научноистраживачког рада и стручног кадра, остваривање успешне научне сарадње са другим институцијама, као и за изузетан допринос и резултате у географској науци.

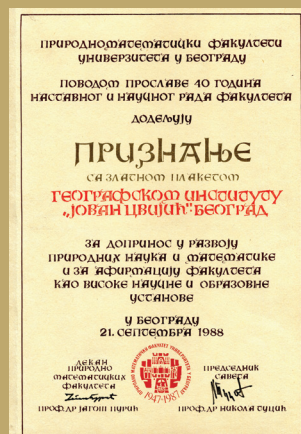
Награде и признања Институту

МЕДАЉА ЈОВАНА ЦВИЈИЋА. Српско географско друштво је доделило Медаљу Јована Цвијића Географском институту „Јован Цвијић“ САНУ у знак посебног признања за особите резултате постигнуте на унапређењу географске науке и наставе (26.1.1987)

ПРИЗНАЊЕ СА ЗЛАТНОМ ПЛАКЕТОМ. Природно-математички факултет Универзитета у Београду поводом прославе 40 година наставног и научног рада је доделио Признање са златном плакетом Географском институту „Јован Цвијић“ САНУ за допринос у развоју природних наука и математике и за афирмацију факултета као високе научне и образовне установе (21.9.1988)



Бронзана медаља „Јована Цвијића“



Признање са златном плакетом



Александра Спалевић,
Марко В. Милошевић

НАУЧНО-ПОПУЛАРНЕ И ОБРАЗОВНЕ АКТИВНОСТИ

Од оснивања Географског института „Јован Цвијић“ САНУ негује се и подржава рад на промовисању географске науке. С тим у вези, сарадници Института узимају активно учешће у активностима које се односе на популаризацију науке и јачање веза између науке и образовања. У овом поглављу приказане су активности из домена промоције науке у којима су учествовали сарадници Института.

Фестивал науке

Од 2012. године одвија се успешна сарадња између Географског института „Јован Цвијић“ САНУ и УПГ „Ноћ музеја“. Сарадња се огледа кроз учешћа на научно-популарним манифестацијама „Фестивал науке“ и „Ноћ истраживача“.

Сарадници Института су се 2012. године на шестом Фестивалу науке представили интерактивном поставком *Ујознај слив и осџани жив*. Наредне године креирали су интерактивну поставку *Заџала-сај геоџрафију*. Године 2014. на осмом Фестивалу науке представили су кружење воде у природи поставком *Кружи, кружи и заокружи*. На деветом Фестивалу науке са основцима и средњошколцима су хватали ветар у оквиру поставке *Ухвати ветар*. На десетом Фестивалу науке истраживачи Института су осмислили поставку *Од Екватора до Северног пола*.

Ноћ истраживача

У „Ноћи истраживача“ сарадници Географског института „Јован Цвијић“ САНУ учествовали су 2014. и 2015. године са интерактивном поставком *Како да се најмлађи заљубе у геоџрафију*.

Ноћ спелеологије

У склопу промоције публикације Спелеолошки атлас Србије, аутора др Предрага Ђуровића, у клубу Underground на Калемегдану је 1998. године организовано вече спелеологије. Пратећи програм су сачињавали: изложба фотографија пећине Провалија (Церје), аде-



Фестивал науке (2015)



Фестивал науке (2013)



Фестивал науке (2013)



Ноћ истраживача (2014)



Ноћ истраживача (2015)



Цвијићеви дани (2014)

кватан музички програм и пројекције спелеолошких филмова. Догађају је присуствовало више од 200 посетилаца.

Регионални сајам образовања у Ћуприји

Током 2015. и 2016. године истраживачи Географског института „Јован Цвијић“ САНУ учествовали су на Регионалном сајму образовања у Ћуприји, у организацији Регионалног тима подршке за науку, образовање и уметност „НОУ тим“ из Ћуприје.

Регионални НОУ ФЕСТ

Географски институт „Јован Цвијић“ САНУ учествовао је на другом Регионалном фестивалу науке, образовања и уметности – НОУ ФЕСТ 2014. године.

Дани Јована Цвијића

Географски институт „Јован Цвијић“ остварује успешну сарадњу са Центром за културу „Вук Караџић“ у Лозници, који је један од организатора манифестације *Цвијићеви дани*. Године 2014. на Цвијићевим данима у Лозници, Географски институт „Јован Цвијић“ САНУ се представио интерактивним моделом у оквиру Едукативног програма за превенцију и смањење ризика од природних непогода *Ујознај слив и осџани жив*. У оквиру исте манифестације, Географски институт је узео учешће и 2016. године, када су представљене активности Института.

Географски институт „Јован Цвијић“ САНУ је представио научноистраживачку делатност и публикације на манифестацији *Структура и мотиви посетилаца Тешњарских вечери* организованом од стране Народног музеја Ваљево, Ваљевске гимназије и Центра за културу у Ваљеву (2015).

У оквиру сарадње са образовним институцијама а у циљу промоције науке, најмлађима као и ученицима основних и средњих школа, сарадници Географског института „Јован Цвијић“ САНУ уче-

Сарадници Географског института „Јован Цвијић” САНУ и медији

Сарадници Института били су саговорници великог броја штампаних и електронских медија у Србији, Републици Српској (БиХ), Руској Федерацији, итд. У оквиру штампаних медија углавном су давали стручне коментаре на теме које се односе на политичку, физичку и туристичку географију, демографију и природне непогоде. Садржаји њихових коментара темељили су се на резултатима пројеката које је реализовао Институт. Изјаве су давали за *Политику*, *Блиц*, *Вечерње новости*, *Данас*, *НИН* и бројне друге регионалне и локалне штампане медије у земљи и иностранству.

У оквиру електронских медија сарадници Института учествовали су у радио и ТВ програму. Највећи број учешћа имали су у емисијама *Радио Београда првој програму* (У средишту пажње; Корак до науке) и *другој програму* (Соларис). Гостовали су у емисијама информативног, забавног и образовно-научног програма *РТВ Србије 1* (Јутарњи дневник; Дневник; Задња кућа Србија) и *РТВ Србије 2* (Књига утисака; Контекст 21; Културни центар), *Б-92* (Вести, Булевар), *Стилсуга Б* (Јутарњи програм; Слушаоница б).

Top 10 Блиц, мај, 2013

10 divljih pećina Srbije

PO IZBORU

Prva pećina koje su dobro rasvijetljene i sakriveno speleološko blago Srbije koje su lako dostupne malom broju istraživačko-speleologa. Ovih deset divljih pećina su i danas u svom prirodnom stanju, teško prohodne, bez svesvjetne intervencije koje bi olakšavale kretanje. Izbor su napravili članovi Akademskog speleološko-alpinističkog kluba iz Beograda (www.asak.org.rs) koji su neko od najvrednijih pećina izabrali iz 120 istraživanja.

Повијатка, април, 2008

Повијатка, мај, 2012

Повијатка, септембар, 2016

Милош, Јелена и Милош на врху планине и Жидаровићи док административна граница спавна Косову

Млади, образовани, незапослени

Антигеографска нужност

Велики број младих људи који се не могу запослити у приватном сектору, а који су високо образовани, живи у селима и малим градовима. Овај феномен се назива антигеографска нужност.

Од Вукојевица остале само шљиве

У јужној Србији налази се велики број напуштених села. Најдираметнија ситуација је Куршумлији где на километар квадратни живи само девет становника, док у суседној општини Подвојеве ништо мање од 200 људи на истом простору, pokazuju istraživanja SANU i Geografskog instituta „Јован Цвијић“.

Велики број младих људи који се не могу запослити у приватном сектору, а који су високо образовани, живи у селима и малим градовима. Овај феномен се назива антигеографска нужност.

Југ најугорженiji

Велики број младих људи који се не могу запослити у приватном сектору, а који су високо образовани, живи у селима и малим градовима. Овај феномен се назива антигеографска нужност.

Сарадници Института у штампаним медијима



Сарадници Института у електронским медијима

Марко Д. Петровић

Стефан Денда

ИЗДАВАЧКА ДЕЛАТНОСТ

У поглављу Издавачка делатност Географског института „Јован Цвијић“ САНУ представљене су серијске и монографске публикације Института од 1947. (година оснивања) до краја 2016. године. Географски институт има развијену публицистичку делатност, за коју су припреме отпочеле упоредо с развојем научног и стручног рада, а убрзо резултирале покретањем и публикавањем значајних серијских и монографских публикација. Сва издања су разврстана према географским дисциплинама, почевши од физичко-географских, друштвено-географских, регионално-географских, просторних и картографских публикација.

Приказани радови су подељени у следеће географске дисциплине: геоморфологија, хидрологија, спелеологија, климатологија, биогеографија, географија становништва, етногеографија, географија насеља, економска географија, аграрна географија, индустријска географија, туристичка географија, политичка географија, саобраћајна географија, географија и хидро-термалне појаве, регионална географија, географске монографије општина, географија животне средине, просторно планирање, математичка географија, картографија и географски информациони системи (ГИС), методологија географских наука, пригодни чланци, библиографије и Ин мемориам чланци.

У поглављу Публикације Географског института „Јован Цвијић“ САНУ, објављени радови су разврстани у три главне категорије:

1. Зборник радова Географског института „Јован Цвијић“ САНУ – укупно публиковано 736 радова у 80 свезака, објављених у 66 годишњих бројева Зборника;
2. посебна издања Института чини 228 монографских и 15 картографских публикација и
3. издања у саиздаваштву Института с другим институцијама (укупно 13 публикација).

Зборник радова Географског института «Јован Цвијић» САНУ је интердисциплинарни научни часопис, у режиму отвореног приступа, који омогућава бесплатно објављивање научних чланака (оригинални научни радови, прегледни радови, кратка или претходна саопштења, научне критике, полемике, осврти и сл.) из области гео-наука. Прво издање Зборника је публиковано 1951. године од

стране Географског института Српске академије наука у Београду. Зборник се публикује три пута годишње (у априлу, августу и децембру), а сваки објављени чланак добија свој јединствени UDC и DOI број од стране Народне библиотеке Србије.

Посебна издања Института и издања у саиздаваштву Института представљају јединствена ауторска и коауторска дела, имају сопствене уреднике и додељују им се до три анонимна рецензента. Одлуку о публикавању посебних издања доноси Научно веће Института, након достављања рукописа и упућивања молбе за разматрање публикавања монографског дела од стране аутора. Публикације појединачно добијају свој редни број у серији, као и јединствени ISBN и CIP број од стране Народне библиотеке Србије.

У поглављу је укупно пописано 992 референци објављених у периоду од 1947. до краја 2016. године.

ЗАКЉУЧАК / SUMMARY

Од свог оснивања до данас, Географски институт „Јован Цвијић“ САНУ је, упркос бројним проблемима изазваним променама у друштвено-политичким системима и државно-институционалном организовању, начинима финансирања, као и кадровским променама, израстао у водећу националну, научну, географску институцију. Основни задатак Института је проучавање географских појава и процеса, првенствено на територији Србије, али и географског простора у окружењу (простор бивше СФРЈ и осталих суседних држава).

Научно деловање Института се може поделити на два периода: од оснивања до почетка деведесетих година и од деведесетих година до данас. У првом периоду истраживања су фундаменталног карактера, у многоме базирана на Цвијићевој научној школи. У периоду после деведесетих година XX века, активности Института су у знатној мери усмерене на интердисциплинарна истраживања са фокусом на актуелне геополитичке, геоекономске, геоеколошке, геодемографске и геокултуралне проблеме, као и начине решавања истих.

Пратећи светске научне трендове, од почетка XXI века, у Институту су све значајнија истраживања географског простора, појава и процеса са интердисциплинарног и мултидисциплинарног аспекта, која се често реализују и са сродним научним и универзитетским институцијама. Као Институт САНУ, има веома интензивну сарадњу са Председништвом и Извршним одбором САНУ, Одељењем за математику, физику и гео-науке и Одељењем друштвених наука САНУ, а сарадња се одвија и кроз учешће сарадника Института у међуодељенским одборима.

Географски институт „ЈованЦвијић“ је током 70 година постојања остварио значајну сарадњу са бројним научним, наставним, струковним, привредним и државним субјектима и организацијама у Србији, али и у Словенији, Пољској, Француској, Немачкој, Швајцарској, Русији, Румунији, Бугарској, Украјини, Аргентини, Кини и другим државама. Организовано је више заједничких научних скупова, реализоване су билатералне сарадње и студијски боравци, а поједине колеге су проглашене за гостујуће професоре или су учествовали на пројектима.

У досадашњој историји Института, у његов рад и организацију је, непосредно или посредно, било укључено 10 академика географа, који су утирали пут развоју различитих географских дисциплина. Током 70 година постојања, у Институту је радило или ради 119 људи; 69 доктора наука, осам магистара, седам мастера, седам истраживача-сарадника, осам стручних сарадника и 18 запослених као техничко особље. Институтом је управљало 16 директора и управника у 17 мандата. У време оснивања, 1947. године, у Институту је било запослено свега 9 сарадника, док је данас у њему запослено 36 сарадника, углавном младих научних кадрова, што је у вези са ширењем његове научноистраживачке делатности.

Од почетка XXI века, научни кадар запослен у Институту даје значајан допринос развоју географске науке у Србији, објављивањем великог броја научних радова у водећим међународним часописима. Географски институт „Јован Цвијић“ САНУ се може похвалити и дугогодишњим улагањем у развој младих кадрова кроз програме стипендирања од стране некадашњег Министарства науке и технолошког развоја, а данас Министарства просвете, науке и технолошког развоја. Знатан број данашњих сарадника био је у почетку ангажован кроз стипендије. Тренутно је у Институту ангажовано троје стипендиста.

Издавачку делатност Географског института „Јован Цвијић“ САНУ репрезентује 66 бројева Зборника радова (у 81 свесци), 89 научних монографија и један атлас у едицији Посебна издања, као и 12 карата. Осим тога, Институт организује и бројне семинаре образовног карактера за наставнике и учествује на бројним манифестацијама које се баве промоцијом науке, где се успешно промовише како институција, тако и географска наука.

Полазећи од чињенице да резултати рада представљају мерило успешности сваког појединца, па и институције, може се рећи да је Институт оправдао своју функцију. Ови резултати имају двојаку функцију:

- квалитет и квантитет објављених научних радова (радови објављени у бројним истакнутим домаћим и страним часо-

писима и у зборницима радова научних скупова) којима су сарадници Института допринели, као и развоју географске науке кроз теоријско-методолошке поставке из различитих географских и географији сродних дисциплина, као и примени резултата истраживања у пракси;

- изградња научног кадра (научни кадар који је стекавши потребне квалификације отишао у друге научне и високообразовне институције и стекао водеће позиције у науци, као истакнути научници и професори). Од оснивања Института до краја прве деценије XXI века тренд је био такав да је више истраживача одлазило него што је долазило у Институт. Од 2011. године, почиње обрнут процес, тј. више кадрова у Институт долази, него што из Института одлази у друге научнообразовне институције и поред неповољних финансијских услова и пројектног начина финансирања од стране ресорног министарства и државе. У вези с тим потребно је остварити одговарајуће смештајне услове који би омогућили да се са садашњег облика рада у истраживању пређе и на лабораторијско-експериментални. То се посебно односи на физичко-географске дисциплине. Уколико се буду оствариле објективне околности, Институт ће још интензивније наставити да даје свој допринос општем развоју како географске науке, тако и нашег друштва.

Since the foundation, despite many problems caused by changes in the socio-political systems and state-institutional organization, financing and personnel changes, the Geographical Institute "Jovan Cvijic", SASA has grown into a leading national, scientific, geographic institution. The main task of the Institute is the study of geographical phenomena and processes, primarily in the territory of Serbia, but also the geographical space in the region (area of former Yugoslavia and other neighbouring countries).

Scientific work of the Institute can be divided into two periods: from its foundation to the beginning of the 1990s and from the 1990s to the present. In the first period the research have the fundamental character, largely based on Cvijic's scientific school. In the period after the nineties of the XX century, activities of the Institute are substantially focused on interdisciplinary research with an emphasis on the current geopolitical, geoeconomic, geoecological, geodemographic and geocultural problems and ways of solving them. Since the beginning of the XXI century, following the international scientific trends, increasingly important for the Institute are the research of geographical space, phenomena and processes from interdisciplinary and multidisciplinary aspects, which are often implemented with similar scientific and university institutions. The Geographical Institute as the Institute of the SASA has a very intensive cooperation with the Presidency and the Executive Committee of the SASA, the Department of Mathematics, Physics and Geosciences, the Department of Social Sciences, and the cooperation also takes place through the participation of the Institute in interdepartmental committees.

Throughout 70 years of existence, the Geographical Institute "Jovan Cvijic" has realized significant cooperation with many scientific, educational, vocational, economic and government subjects in Serbia, Slovenia, Poland, France, Germany, Switzerland, Russia, Romania, Bulgaria, Ukraine, Argentina, China and other countries. A number of joint scientific conferences have been organized, bilateral cooperation and study visits have been carried out, and some colleagues are visiting professors or participate in the projects.

Throughout the history of the Institute, there were 10 academicians-geographers directly or indirectly involved into the work and organization, paving the way for the development of various geographical disciplines. During 70 years of existence, 119 people were or have still been engaged in the Institute; 69 PhDs, eight MScs, seven Masters, seven Research Assistants, eight Expert Assistants and 18 employees as technical staff. The Institute was managed by 16 directors and managers in 17 mandates. At the time of founding, in 1947, only 11 assistants were engaged at the Institute, and today there are 44 employees (the largest number of employed since its foundation), mostly young scientific personnel, which is in connection with the expansion of the research activity of the Institute.

Since the beginning of the XXI century, scientific personnel employed at the Institute have made a significant contribution to the development of geographic science in Serbia by publishing numerous scientific papers in leading international journals. The Geographical Institute "Jovan Cvijić" SASA can also boast about a long-term investment in the development of young employees through scholarship programs by the former Ministry of Science and Technological Development, and today the Ministry of Education, Science and Technological Development. A significant number of today's assistants were initially engaged through scholarships. Currently, the Institute has engaged three scholars.

Publishing activity of the Geographical Institute "Jovan Cvijić" SASA is represented by 66 issues of the Journal of Geographical Institute "Jovan Cvijić" (in 81 volumes), 89 scientific monographs and an atlas in the special edition, as well as 12 maps. In addition, the Institute organizes numerous educational seminars for teachers and participates in numerous events dealing with the promotion of science.

Starting from the fact that the results of the work are the benchmark of each individual, as well as the institution, we can say that the Institute has proved its function. These results have a dual function:

- contribution of the members of the Institute to the quality and quantity of published scientific papers (articles published in a

number of prominent national and international journals and in proceedings of scientific meetings) and the development of geographical science through theoretical and methodological items from different geographic and geography related disciplines, as well as to the implementation of research results in practice;

- building the scientific personnel (scientific personnel that after acquiring the necessary qualifications went to other scientific and higher education institutions and gained leading positions in science as prominent scientists and professors).

Since the establishment of the Institute until the end of the first decade of the XXI century, the trend was such that there were more researchers who were leaving the Institute than those who were coming to the Institute. Since 2011 the reverse process has started, i.e. more researchers come to the Institute than those who leave the Institute and move to other scientific-educational institutions, despite the adverse financial conditions and the project financing by the relevant ministry and the state. In this connection it is necessary to achieve adequate accommodation conditions which would enable transfer from the current research work to the laboratory and experimental research work. This particularly refers to the physical-geographical disciplines. If objective circumstances are achieved, the Institute will more intensively contribute to the general development of both geographical science and our society.

CIP - Каталогизacija y publikaciji
Народна библиотека Србије, Београд

GEOGRAFSKI institut "Jovan Cvijić" SANU 1947-2017. : istorijat i
perspektive / [Željko Bjeljac (glavni urednik)]. - Beograd : SANU = SASA
: Geografski institut "Jovan Cvijić" SANU = Geographical Institute "Jovan
Cvijić" SASA, 2017 (Beograd : Pekograf). - 424 str. : ilustr. ; 24 cm

Tiraž 300. - Str. 7-9: Predgovor / urednik. - Summary. - Registar. -
Bibliografija: str. 417-420.

ISBN 978-86-7025-722-1 (SANU)

ISBN 978-86-80029-71-9 (GIJC)

91:061.61(497.11)"1947/2017"

COBISS.SR-ID 234578444